



# Käyttösuunnitelma 2025

Päijät-Hämeen työllisyysalue

Työllisyyslautakunta 10.12.2024

## Sisällysluettelo

Päijät-Hämeen työllisyysalue.....	1
Työllisyysaluejohtajan katsaus.....	1
Palvelukuvaus .....	2
Palvelusuunnitelma 2025.....	2
Toiminnalliset tavoitteet .....	5
Tuloslaskelmaosa.....	6
Vastuualuekohtainen määrärahan jakautuminen.....	7
Hallinto ja lautakunta .....	7
Työllisyysaluepalvelut.....	8
Arvio maksuosuuksista kunnittain ja kuntalaskutuksen periaatteet .....	9
Investointiosa .....	11
Tositteiden hyväksyjät .....	11
Riskien hallinta .....	12

# Päijät-Hämeen työllisyysalue

Vastuutaho: Anne Tapaila, työllisyysaluejohtaja

## Työllisyysaluejohtajan katsaus

### TE24-uudistus

Työvoimapalvelujen siirtoa valtiolta kunnille ja siihen liittyvää lainsäädäntöä valmisteltiin pääministeri Sanna Marinin hallituskaudella. Laki työvoimapalveluiden järjestämisestä (380/2023) hyväksyttiin 1.3.2023. Kunnille siirtyy lakimuutoksen myötä merkittävä määrä uusia tehtäviä.

Suomeen perustetaan 1.1.2025 alkaen 45 työllisyysaluetta, jotka valtioneuvosto hyväksyi 22.2.2024. Yksi näistä on Päijät-Hämeen työllisyysalue, johon kuuluu Asikkalan kunta, Hartolan kunta, Heinolan kaupunki, Hollolan kunta, Iitin kunta, Orimattilan kaupunki, Kärkölän kunta, Padasjoen kunta ja Sysmän kunta. Työllisyysalueen toiminta järjestetään vastuukuntamallilla, ja vastuukuntana toimii Hollolan kunta.

TE24-uudistuksen rahoitus koostuu kahdesta osasta:

1) TE-palvelujen eli lakisääteisen toiminnan rahoituksesta; Päijät-Hämeen työllisyysalueen tuottamien lakisääteisten työvoimapalvelujen ja toimintamenojen rahoituksesta.

2) sekä työttömyysetuuksien rahoituksesta; valtio kompensoi kuntien laajenevaa vastuuta työttömyysturvan rahoituksesta. TE24-uudistuksen myötä kuntien rahoitusvastuuta työttömyysetuksista aikaistetaan ja laajennetaan koskemaan työmarkkinatuen lisäksi myös perus- ja ansiopäivärahan perusosaa.

Uuden työllisyyspalvelulain tavoitteena on kasvattaa työllisyyttä edistämällä työn kysyntää ja tarjontaa tuomalla työvoimapalvelujen viranomaispalvelut kuntiin, lähemmäksi kansalaisia. Muutoksella pyritään vahvistamaan alueiden elinvoimaa ja kilpailukykyä asiakaslähtöisillä palveluilla sekä hyödyntämään kuntaekosysteemin mahdollisuuksia palvelujen järjestämisessä. Päijät-Hämeen työllisyysalueen toiminnan onnistuminen perustuukin vahvaan yhteistyöhön ja kumppanuuteen alueensa kuntien kanssa.

### Päijät-Hämeen työllisyysalueen järjestäytyminen

Päijät-Hämeen työllisyysalueen yhteistoimintasopimus on hyväksytty kaikissa työllisyysalueen kunnissa syyskuussa 2023. Yhteistoimintasopimuksen kohdassa 4.1 on todettu mm. siitä, että yhteistoiminta-alueen hallinnosta vastaa vastuukunta ja yhteistoiminta-alueen palvelujen järjestämisestä vastaavana, kuntalain (2015/410) 51 §:n mukaisena yhteisenä toimielimenä ja työllisyysalueen työvoimaviranomaisena toimii vastuukunnan työllisyyslautakunta.

Työllisyyslautakunta sijoittuu vastuukunnan organisaatiossa elinvoimavaliokunnan rinnalle kunnanhallituksen alaiseksi toimielimeksi. Päijät-Hämeen työllisyysalueen taseyksikkö perustetaan elinvoiman palvelualueelle. Yhteisen toimielimen toimintaan sovelletaan vastuukunnan valtuuston hyväksymiä hallintosääntömääräyksiä. Yhteistoimintasopimuksessa on myös sovittu, että sopimuskuntien valtuustot valitsevat kukin varsinaisen jäsenen (jäsenet) sekä varajäsenen (- jäsenet) lautakuntaan valtuuston toimikaudeksi. Hollola nimeää varsinaisista jäsenistä puheenjohtajan, Heinola nimeää varsinaisista jäsenistä 1. varapuheenjohtajan ja Orimattila nimeää varsinaisista jäsenistä 2. varapuheenjohtajan. Ensimmäinen lautakunta toimii 1.9.2024 lähtien kunnes 2025 kuntavaalien jälkeen

on valittu uusi lautakunta valtuustokaudeksi. Kunnan lautakunnan jäsenmäärän muodostuminen on sovittu yhteistyösopimuksessa.

## Palvelukuvaus

Työvoimapalvelujen palveluprosessi on lakisääteinen. Työllistymistä edistäviä palveluita on lakisääteisiä ja vapaaehtoisia. Päijät-Hämeen työllisyysalue tuottaa lakisääteisiä työvoimapalveluita sopimuskuntien kuntalaisille, työttömille työnhakija-asiakkaille ja yritysasiakkaille. Työllisyysalueen sopimuskunnat tuottavat valitsemiaan vapaaehtoisia palveluja tukemaan kuntalaistensa työllistymistä ja yritystensä osaavan työvoiman saantia, lisäten näin oman kuntansa ja koko alueen elinvoimaa.

**Toimintaprosessi:** Työvoimapalvelujen kartoittava alkupalveluprosessi jaottelee asiakkaat työllistymisessä tukea tarvitseviin, ja ilman tukea työllistyviin. Näin varmistetaan palvelujen ja toimenpiteiden kohdentaminen niistä eniten hyötyville. Tukea tarvitsevien tarpeet kartoittamalla asiakkaat ohjataan joko osaamisen kehittämisen tai monialaisten palvelujen piiriin. Työnantajapalvelut tekevät tiivistä yhteistyötä osaamisen kehittämisen asiantuntijoiden kanssa, millä varmistetaan työvoiman kohdentaminen työllistäville aloille. Työllisyysalueella tavoitellaan ketteriä lähipalveluja vastuukunnan strategian mukaisesti.

**Kohderyhmät:** Suoraan työllistyville tuotetaan tietoa alueen työvoimatarpeista, jota tuottaa maakunnan elinvoimayhtiö. Nuoria, jotka ovat ilman koulutusta ovat erityisryhmä, joita tuetaan yhdessä nuorten Ohjaamo-palvelujen ja ammatillisten oppilaitosten kanssa kohti ammatillista koulutusta. Asiakkaat, joilla todetaan työkyvyn haasteita, ohjataan moniammatillisiin palveluihin.

**Palvelut:** Työllisyysalueella tarjotaan työvoimapalveluja ja/tai toimenpiteitä kohdennetusti eri kohderyhmille. Palveluja tullaan järjestämään uudelleen siten, että vähennetään merkittävästi niitä palveluja, jotka eivät todennäköisesti johda pysyvään työllistymiseen tai paranna merkittävästi työnhakijan mahdollisuuksia siirtyä työelämään.

**Palvelujen tuottaminen:** Työvoimapalvelujen ostopalveluissa suositaan innovatiivisia ratkaisuja ja tulosperusteista hankintaa. Työllisyysalueen kuntien tuottamat vapaaehtoiset palvelut ovat merkittävässä roolissa. Kumppanuusmallilla tuotettavia palveluja kehitetään edelleen ensi vuoden aikana, sillä jatkossa palvelujen tuottamisessa tulisi hyödyntää sidosryhmiä ja koko ekosysteemiä entistä enemmän. Työvoimakoulutuksiin hakeutumisessa käytetään apuna asiakaslähtöistä hakumallia yhteistyössä ammatillisen oppilaitoksen kanssa. Työllisyysalue tuottaa kotoutumiseen liittyvät lakisääteiset palvelut niiden piiriin kuuluville työnhakija-asiakkaille.

## Palvelusuunnitelma 2025

Vuoden 2025 päätavoitteena on toiminnan käynnistäminen ja sen vakiinnuttaminen myöhemmin. Toiminnan visiona on tarjota vaikuttavia lähipalveluja. Tämä visio on ollut keskiössä koko valmisteluprosessin ajan ja tulee olemaan keskeinen myös toiminnan käynnistyttyä. Vision ydin perustuu tiiviiseen yhteistyöhön työllisyysalueen kuntien kanssa, sillä lähipalvelujen vaikuttavuutta voidaan parantaa hyödyntämällä tehokkaammin paikallista ekosysteemiä ja alueellisia erityispiirteitä. Tavoitteena on luoda palvelumalli, joka vastaa paikallisiin tarpeisiin ja edistää kestävä työllistymistä. Tämä edellyttää jatkuvaa vuoropuhelua kuntien ja muiden sidosryhmien kanssa sekä joustavien ja innovatiivisten ratkaisujen kehittämistä, jotka tukevat työnhakijoiden polkua työelämään.

Palveluiden käynnistämistä tukee myös maakuntaliiton ja alueen sidosryhmien kanssa yhdessä työstetty työllistymisen edistämishjelma, jossa mukana ovat molemmat työvoimaviranomaiset niin Päijät-Hämeen työllisyysalue kuin myös Lahden kaupunki. Työllistämisen edistämishjelmalla pyritään nostamaan koko maakunnan veto-, lumo- ja pitovoimatekijöitä sekä vakiinnuttaa kuntien tuottamat työvoimapalvelut koko maakunnassa.

Päijät-Hämeen työllisyysalue aloittaa toimintansa 1.1.2025 alkaen, jolloin lakisääteisten tehtävien osalta toiminta käynnistyy sekä henkilöstöä siirtyy liikkeenluovutuksella Hämeen TE-toimistosta ja ELY-keskuksesta sekä KEHA-keskusta. Siirtyvän henkilöstön kanssa aloitetaan välittömästi yhteistoimintaneuvottelut, joiden tavoitteena on saada henkilöstö sijoitettua organisaation eri tehtäviin. Näin toimintaedellytykset saadaan mahdollisimman tarkoituksenmukaisiksi muun muassa tehtävänkuvien ja työskentelypaikan osalta. Tämä vaikuttaa suoraan työllisyysalueen toiminnan käynnistymiseen, koska siirtyvä henkilöstö (n. 60 hlö) on yhteistoimintaneuvotteluiden piirissä.

Yhteistoimintaneuvotteluiden käynnistäminen heti toiminnan aloittaessa luo tietynlaisen haasteen toimintaympäristölle, joka saattaa näyttäytyä palveluiden hitautena. Tästä huolimatta työvoimapalvelut käynnistetään heti tammikuun alusta vuonna 2024 rekrytoitujen palvelupäälliköiden avulla, jotka priorisoivat toiminnan sujuvaan käynnistymiseen sekä liikkeenluovutuksen onnistumiseen. Vuoden aikana toimintaedellytykset vakiinnutetaan ja toimintaa kehitetään niin, että työvoimapalveluiden tuottaminen uudella tavalla on tarkoituksenmukaista sekä ketterää.

Päijät-Hämeen työllisyysalueen toiminnot jakaantuvat yhdeksään kuntaan, mutta isompia aluetoimistoja on Hollolassa, Heinolassa ja Orimattilassa. Näistä kolmesta isommasta aluetoimistosta palvelee muita kuutta kuntaa paikallisesti, niin että 1) Hollolasta palvelee sekä Asikkalan että Padasjoen asiakkaita, 2) Heinolasta palvelee sekä Hartolan että Sysmän asiakkaita ja 3) Orimattilasta palvelee sekä Iitin että Kärkölan asiakkaita. Edellä kuvattu paikallinen palvelu tuotetaan niin, että asiakas saa palvelua kotikuntansa tiloissa ja työvoimaviranomaisen henkilöstö siirtyy tietyn ennalta sovituin tavoin kyseiseen kuntaan. Myös muut kuin työvoimaviranomaisen tuottamat palvelut on tarkoitus tuottaa paikallisesti muun muassa kuntien omat palvelut sekä mahdolliset ostopalvelut.

Työvoimapalveluiden järjestämisen keskiössä on edellisten lisäksi yhdenvertaiset palvelut niin henkilö- kuin yritysasiakkaiden osalta. Tavoitteena on edistää sukupuolten välistä tasa-arvoa sekä syrjimättömyyttä palveluita tarjotessa, kehittäessä sekä tiedottaessa. Yhtenä elementtinä on huomioitu myös heikommassa työmarkkina-asemassa olevien asiakasryhmien kohdalla myönteinen erityiskohtelu, jotta pysyvästi työtä vailla oleville ryhmille löytyisi oikea palvelu ja tilanteella ratkaisu.

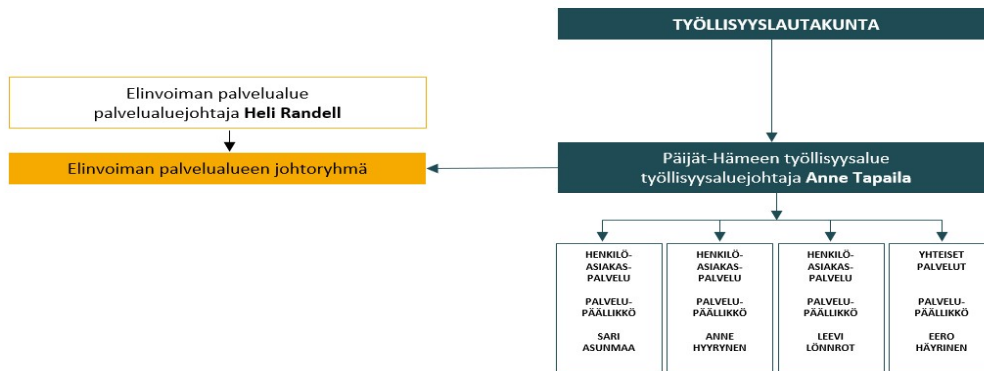
Työllisyysalueen käynnistymisen ja tulevan kehityksen kannalta alueen johtoryhmän keskeisin tavoite on varmistaa, että asiakastyötä tekevä henkilöstö voi onnistua työssään. Tiedolla johtamisen tavoitteena on luoda selkeät palvelumanuaalit ja tarjota tarvittavat työkalut asiakastyöhön sekä tuottaa jatkossa raportointia vaikuttavuudesta päätösten tueksi. Työllisyysalueen sisällä huokoinen ja verkostomainen toimintamalli mahdollistaa tiedon liikkumisen, mikä tukee asiakkaan työllistymistä. Tämä toimintamalli mahdollistaa myös ketterämmän palvelun alueen yrityksiä ja työnantajia, joita palvelee sujuvasti yhdessä alueen kuntien elinkeinopalveluiden, maakunnallisen kehittämissyhtiön sekä Lahden kaupungin kanssa.

Työllisyysalueella tavoitellaan vuoden aikana lakisääteisten palvelujen sujuvaa toimintaa, tarjoten palveluja kohdentaen vain työllistymistä edistäviin tai työkykyä arvioiviin palveluihin. Tiivis kumppanuusmalli alueen kuntien kanssa mahdollistaa henkilökohtaisten ja vaikuttavien vapaaehtoisten palvelujen tuottamisen. Yhteisellä toimintamallilla saadaan vaikuttavuutta koko alueelle sekä

maakuntaan. Ketterien työvoimapalvelujen tavoitteena on edistää työttömien työnhakijoiden nopeaa työllistymistä ja yritysassiakkaiden osaavan työvoiman saantia.

Työvoimapalveluiden oman tuotannon lisäksi asiakkaille tarjotaan ostopalveluina erilaisia palveluita sekä koulutuksia. Vuonna 2024 Hollola kilpailutti yhdessä Lahden kaupungin kanssa kotoutumiskoulutuksen, jota tarjotaan alueen työttömille työnhakijoille, jotka kuuluvat kotoutumislain piiriin. Tämän lisäksi järjestetään erilaisia työvoimakoulutuksia yhteistyössä koulutuksen järjestäjien kanssa muun muassa aloittavien yrittäjien koulutus, + 55- vuotiaiden muutosturvakoulutus sekä erinäiset korttikoulutukset. Edellä mainittujen lisäksi tarkoitus hankkia tarpeen tullen lisä- ja täydennyskoulutuksia henkilöasiakkaiden osaamisen vahvistamiseksi. Osa koulutuksista järjestetään yhteistyössä Lahden kaupungin sekä koulutuksen järjestäjien kanssa.

## Päijät-Hämeen työllisyysalueen organisaatio



**Hollola**

## Henkilöstö

Päijät-Hämeen työllisyysalue	TP 2023	TA 2024	KS 2025	Muutos
Vakituiset	0	0	70	0
Määräaikaiset	0	0	3	0
<b>Yhteensä</b>	<b>0</b>	<b>0</b>	<b>73</b>	0

## Toiminnalliset tavoitteet

### Valtuustoa nähden sitovat tavoitteet

Strategian ohjelma		Yritys- ja työllisyyspalvelut palvelevat yritysten menestystä ja sijoittumista alueelle
Talousarvioon sisältyvä tavoite/toimenpide	Mittari (tavoitetaso ja lähtötaso)	
Työllisyysalue antaa lausunnon asiakkaan työttömyysturvasta ja tarjoaa lakisääteiset työllisyyspalvelut alueensa työnhakijoille alkaen 1.1.2025.	Työvoimapalvelut tuotetaan lain asettamissa rajoissa ja määräajoissa.	
Vastuutaho: <b>Anne Tapaila</b> , työllisyysaluejohtaja		

## Toiminnalliset tavoitteet

### Lautakuntaan nähden sitovat tavoitteet

Talousarvioon sisältyvä tavoite/toimenpide	Mittari (tavoitetaso ja lähtötaso)
Talousarvion mukainen toiminta	8,3 m€ budjetti
Vastuutaho: <b>Anne Tapaila</b> , työllisyysaluejohtaja	

## Ilmasto- ja ympäristötavoitteet

Talousarvioon sisältyvä tavoite/toimenpide	Mittari (tavoitetaso ja lähtötaso)
Työllisyysalue sitoutuu Hollolan kunnan ilmasto- ja ympäristötavoitteisiin kannustamalla työntekijöidensä sopimuskuntien välisen liikkumisen yhteiskyydeillä järjestettäväksi.	Asiakastyöhön liittyviä työmatkoja sopimuskuntiin tehdään lähtökohtaisesti aina yhteiskyydeillä. Toteutuneita määriä seurataan kuluvan vuoden aikana.
Työllisyysalue sitoutuu Hollolan kunnan ilmasto- ja ympäristötavoitteisiin tavoittelemalla paperiton toimisto – mallia.	Toimistossa pyritään toteuttamaan paperiton toimisto – mallia. Ohjataan henkilöstöä tekemään muistiinpanot sähköisesti, ja mahdollisuuksien mukaan toteutetaan päätökset vain sähköisinä.
Hankinnoissa noudatetaan Hollolan kunnan ilmasto- ja ympäristötavoitteiden hankintalinjauksia.	Noudatetaan kestävä kehityksen periaatteita. Seurataan toteutuneiden hankintojen osalta tavoitteiden toteutumista.
Vastuutaho: <b>Anne Tapaila</b> , työllisyysaluejohtaja	

## Tuloslaskelmaosa

Tuloarviot ja määrärahat

Tuloslaskelma

Sitova TILIKAUDEN YLIJÄÄMÄ (ALIJÄÄMÄ)

	Tilinpäätös 2023	Talousarvio 2024	Käyttösuunnitelma 2025	Muutos -%
<b>Toimintatuotot</b>	<b>0</b>	<b>0</b>	<b>8 344 700</b>	<b>0,00 %</b>
Myyntituotot	0	0	8 344 700	0,00 %
<b>Toimintakulut</b>	<b>0</b>	<b>0</b>	<b>-8 344 700</b>	<b>0,00 %</b>
Henkilöstökulut	0	0	-3 776 400	0,00 %
Palvelujen ostot	0	0	-1 468 800	0,00 %
Aineet, tarvikkeet ja tavarat	0	0	-15 000	0,00 %
Avustukset	0	0	-3 000 000	0,00 %
Muut toimintakulut	0	0	-84 500	0,00 %
<b>TOIMINTAKATE</b>	<b>0</b>	<b>0</b>	<b>0</b>	<b>0,00 %</b>
<b>TILIKAUDEN YLIJÄÄMÄ (ALIJÄÄMÄ)</b>	<b>0</b>	<b>0</b>	<b>0</b>	<b>0,00 %</b>



# Vastuualuekohtainen määrärahan jakautuminen

## Hallinto ja lautakunta

Vastuutaho: Anne Tapaila, työllisyysaluejohtaja

### Tuloarviot ja määrärahat

	Tilinpäätös 2023	Talousarvio 2024	Käyttösuunnitelma 2025	Muutos-%
Toimintatuotot	0	0	0	0,0 %
Toimintakulut	0	0	-772 400	0,0 %
<b>TOIMINTAKATE</b>	<b>0</b>	<b>0</b>	<b>-772 400</b>	<b>0,0 %</b>
<b>TILIKAUDEN YLIJÄÄMÄ (ALIJÄÄMÄ)</b>	<b>0</b>	<b>0</b>	<b>-772 400</b>	<b>0,0 %</b>
<b>Vyörytyserätulot</b>			<b>772 400</b>	

Työllisyysalueen lautakunta kokoontuu tarvittaessa noin 11 kertaa vuodessa. Kokoukset pidetään Hollolan Salpakankaalla läsnäolokokouksina. Hallinnon vastuualueelle kuuluvaa kulua ovat myös työllisyysaluejohtajan, hallintokoordinaattorin ja viestintäkoordinaattorin palkkakulut, sekä vastuukunnan konsernihallinnon laskuttamat veloitusveloitukset taloushallinnon, -henkilöstöhallinnon, - ja tietohallinnon palveluista.

# Työllisyysaluepalvelut

Vastuutaho: Anne Tapaila, työllisyysaluejohtaja

## Tuloarviot ja määrärahat

	Tilinpäätös 2023	Talousarvio 2024	Käyttösuunnitelma 2025	Muutos-%
Toimintatuotot	0	0	8 344 700	0,0 %
Toimintakulut	0	0	-7 572 300	0,0 %
<b>TOIMINTAKATE</b>	<b>0</b>	<b>0</b>	<b>772 400</b>	<b>0,0 %</b>
<b>TILIKAUDEN YLIJÄÄMÄ (ALIJÄÄMÄ)</b>	<b>0</b>	<b>0</b>	<b>772 400</b>	<b>0,0 %</b>
<b>Vyörytyserämenot</b>			<b>-772 400</b>	

Työllisyysalueen toimintakuluista suurin osa muodostuu asiantuntijatyötä tekevistä henkilöstöstä, loppuosa kuluista koostuu mm. työvoimakoulutuksista, starttirahoista ja työnantaja- ja henkilöasiakkaiden muista palveluista.

## Toimintaa kuvaavat tunnusluvut

### Vastuualue: Työllisyysaluepalvelut

#### Vastuualue: Työllisyysaluepalvelut

	TP 2023	TA 2024	KS 2025
Laajan työttömyyden määrä alueella			4623
Työvoimanmäärä alueella			45445
Vieraskielisten määrä alueella			3107
Työttömyysaste % alueella maaliskuu ka			11,6

## Arvio maksuosuuksista kunnittain

### Maksuosuudet 2025

Kunta/Kaupunki	Maksuosuus laaja työttömyys, toimintamenot * 75 %	Laaja työttömyys keskiarvo 2023 ** (75 %)	Maksuosuus 18–64-vuotiaat, toimintamenot * 20 %	31.12.2023 18–64-vuotiaat, suomen- ja ruotsinkielinen väestö ** (20 %)	Maksuosuus vieraskieliset, toimintamenot * 5 %	Vieraskieliset 2023 ** (5 %)	Maksuosuus Kunta/Kaupunki yhteensä
ASIKKALA	526 700	389	148 500	4045	34 500	257	709 700
HARTOLA	204 400	151	43 300	1179	11 500	86	259 200
HEINOLA	1 659 700	1226	348 800	9497	121 300	903	2 129 800
HOLLOLA	1 337 500	988	473 600	12894	98 300	732	1 909 400
IITTI	460 300	340	128 200	3493	21 100	157	609 600
KÄRKÖLÄ	354 700	262	87 900	2394	25 800	192	468 400
ORIMATTILA	1 271 200	939	331 700	9032	79 900	595	1 682 800
PADASJOKI	203 100	150	47 800	1301	10 700	80	261 600
SYSMÄ	241 000	178	59 100	1610	14 100	105	314 200
<b>Yhteensä</b>	<b>6 258 600</b>	<b>4 623</b>	<b>1 668 900</b>	<b>45 445</b>	<b>417 200</b>	<b>3 107</b>	<b>8 344 700</b>

## Kuntalaskutuksen periaatteet työllisyysalueella

Jäsenkunnan ennakoitu kokonaismaksuosuus, joka sisältää myös työllisyysalueen hallinnon osuuden, laskutetaan neljännesvuosittain yhteistoimintasopimuksessa määritellyillä jakoperusteilla lasketuin ennakkomaksuin ja tasataan kunnille vuosittain tilinpäätökseen, kun taseyksikön nettokustannukset ovat selvillä.

Taseyksikön yleisistä viranomaistyöhön liittyvistä kuluista nettokustannukset jaetaan kunnille seuraavasti:

- Kustannuksista 75 % jaetaan kunnittain työttömien ja palvelujen piirissä olevien suhteessa (laaja työttömyys)
- Kustannuksista 20 % jaetaan kunnittain 18–64-vuotiaiden asukasmäärän suhteessa.
- Kustannuksista 5 % jaetaan kunnittain vieraskielisten lukumäärän suhteen.
- Laajan työttömyyden kohdalla lukuna käytetään 12 kuukauden keskiarvoa (1.1.–31.12.)

Aiheuttamisperiaatteella jaetaan kaikki sellaiset kustannukset, jotka ovat kohdistettavissa suoraan asiakkaaseen ja yksikköhinta tai -kustannus määrittyy suoraan kuten palkkatuki, starttiraha ja ostopalvelut (työvoimakoulutukset sekä valmennuspalvelut).

## Tietopyynnöt

Tietopyyntöihin/asiakirjapalveluihin liittyvien kulujen laskuttamisen osalta noudatetaan kunnan antamaa yhtenäistä hinnastoa. [Maksaako tietopyynnön tekeminen?](#)

## Investointiosa

Investointeja ei ole käyttösuunnitelmavuodella 2025.

### Tositteiden hyväksyjät

Tositteiden hyväksyjänä on ensisijaisesti kustannuspaikan vastuullinen taho. Tositteiden hyväksyjä on tilivelvollinen toiminnastaan laskun hyväksymisen kautta. Tarkastajana toimii ensisijaisesti palvelun tilaaja. Silloin kun tilaaja ei selviä laskusta, toimitetaan lasku tarkastettavaksi kustannuspaikan tarkastajaksi merkitylle henkilölle.

#### Päijät-Hämeen työllisyysalue 1.1.2025

Vastuualue	Kustannuspaikka	Vastuhenkilö, tositteiden hyväksyjä	Tositteiden hyväksyjän varahenkilö	Tositteiden tarkastaja
8000 Työllisyysalue- hallinto	8001 Työllisyysalue- hallinto	Työllisyysaluejohtaja	Palvelupäällikkö	Hallinto koordinaattori
	8002 Työllisyyslautakunta	Työllisyysaluejohtaja	Palvelupäällikkö	Hallinto koordinaattori
8100 Työllisyysalue- palvelut	8101 Työllisyysalue- palvelut	Palvelupäällikkö	Työllisyysaluejohtaja	Palvelusihteeri
9300 Rahoituserät	9998 Rahoituserät	Työllisyysaluejohtaja	Palvelupäällikkö	Hallinto koordinaattori

Sisäiset veloitukset:

- Toistuvaissopimukset hyväksyy sopimusosapuolet
- Taseyksikköä koskevat sähköiset muistiotositteet (oikaisu, jaksotus, kirjaus ym.) sekä yksittäiset sisäiset veloitukset hyväksyy taluspäällikkö sekä elinvoiman palvelualueen ja konsernipalvelujen taloussuunnittelija tai hallinto- ja talousjohtaja.

Investoinnit hyväksyy kyseisen kustannuspaikan vastuuhenkilö.

Antolainat, lainojen lyhennykset, lainojen otto, pankkitapahtumat ja muut yritystasolle kirjattavat tapahtumat hyväksyy hallinto- ja talousjohtaja tai taluspäällikkö.

Provincia Oy:n kirjanpidon ja palkkahallinnon hyväksymisoikeudet omaaville vastuuhenkilöille myönnetään oikeus hyväksyä myös taseyksikön palkkoihin liittyviä tilityksiä, kuten JuEL- ja AY-tilitykset, ulosotot sekä maksumääräyksellä maksettavat palkat sekä kauden vaihteen muistiotositteet.

Raindance asiakasmaksujen palautukset hyväksyy taluspäällikkö, elinvoiman palvelualueen sekä konsernipalvelujen taloussuunnittelija tai hallinto- ja talousjohtaja

## Riskien hallinta

### PÄIJÄT-HÄMEEN TYÖLLISYYSALUE

Riski	Ilmeneminen (miten näkyy käytännössä, eri yksityiskohdissa)	Todennäköisyys *	Riskin merkittävyys **	Hallintatoimenpiteet	Tavoite/ toteutus-aikataulu
Muutosvaiheeseen liittyvät riskit kohdistuvat erityisesti valtiolta kuntiin siirtyviin tietojärjestelmiin, ja valtion tietojärjestelmien rajapintoihin	Erityisesti tukien hakeminen ja niiden maksatus voivat hidastua järjestelmien toiminnan epävarmuuden ja hitauden takia	2	2	Riskiä on yritetty hallita huomioimalla jo valmistelun aikana tietojärjestelmien rakennustyöhön liittyviä haasteita. Toiminnan käynnistyessä on varauduttu manuaalisiin ratkaisuihin.	12/2025
Vastuutaho: <b>Anne Tapaila</b> , työllisyysaluejohtaja					
Siirtyvän Hämeen TE-toimiston henkilöstön sijoittuminen työllisyysalueelle	Yhteistoimintamenettelyn epäonnistuminen henkilöstön sijoittumisessa	2	2	Riskiä on pyritty minimoimaan kartoittamalla henkilöstön osaamista ja haastattelemalla heitä tulevaa alueelle sijoittumista varten. Heidät on myös otettu mukaan yhteiseen valmistelutyöhön vuoden 2024 aikana.	12/2025

\* 1= epätodennäköinen, 2= todennäköinen, 3= erittäin todennäköinen

\*\* 1= riski on pieni, 2= riski on suuri, 3= riski on erittäin suuri



Hollolan kunta  
PL 66, 15870 Hollola  
Puh. (03) 880 111  
Fax (03) 880 3474  
[kirjaamo@hollola.fi](mailto:kirjaamo@hollola.fi)  
sähköposti: [etunimi.sukunimi@hollola.fi](mailto:etunimi.sukunimi@hollola.fi)

[www.hollola.fi](http://www.hollola.fi)

<https://twitter.com/HollolanKunta>

<https://www.facebook.com/hollolankunta/>